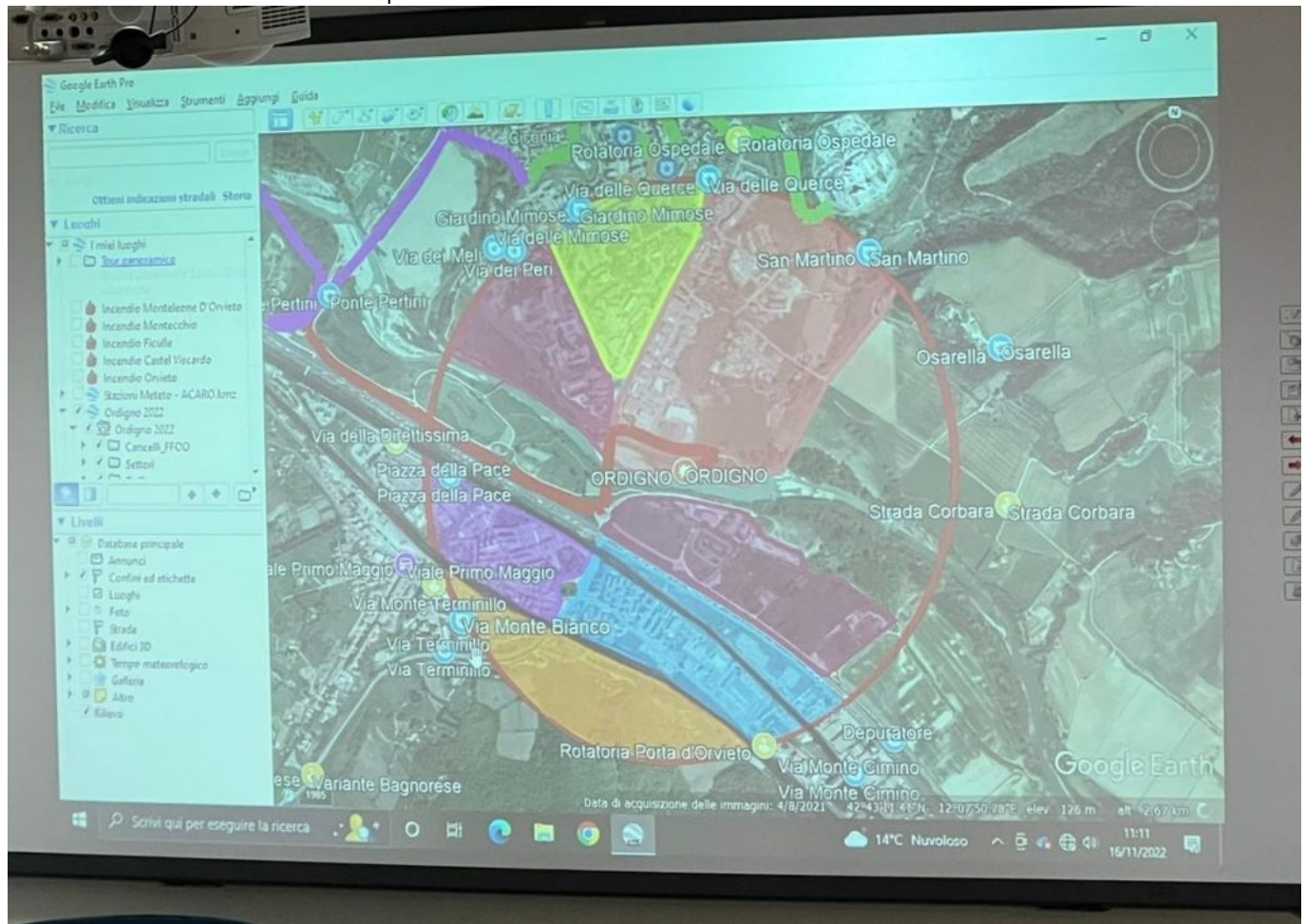


20 novembre, il giorno del disinnescamento e brillamento della bomba. Tutte le informazioni per le evacuazioni, le chiusure, i divieti e i numeri dell'emergenza

scritto da Comune di Orvieto | 16 Novembre 2022



All'esito degli incontri svoltisi nei giorni scorsi in Prefettura, il **Prefetto di Terni, Giovanni Bruno**, ha emesso il **provvedimento** contenente le **disposizioni necessarie per lo svolgimento, in sicurezza**, delle articolate **operazioni di bonifica** dell'ordigno bellico risalente al secondo conflitto mondiale, del peso di 500 libbre, rinvenuto ad Orvieto, in località Ciconia, presso il greto del fiume Paglia. La Prefettura fa sapere che le **problematiche** connesse alle operazioni di disinnescamento e brillamento del residuo bellico, dopo quanto concordato nella riunione dell'8 novembre scorso, sono state **ulteriormente approfondite nel corso del Comitato per l'Ordine e la Sicurezza Pubblica**, tenutosi in Prefettura il 14 novembre scorso. In particolare, al fine di attenuare i disagi subiti dalla viabilità nazionale, si è deciso che le **operazioni di disinnescamento**, tramite assetti del Genio Ferrovieri di Castel Maggiore, **avranno inizio alle ore 8.00, con conseguente, presumibile, termine alle ore 11**. Per consentire il deflusso dei mezzi in circolazione, prima dell'inizio di tali operazioni, sarà **disposta, a partire dalle ore 7.00, la chiusura dell'autostrada A1, in entrambi i sensi di marcia, tra le uscite di Orte (direzione Nord) e Valdichiana (direzione Sud)**. La **circolazione** potrà essere **completamente ripristinata al termine delle operazioni di disinnescamento**.

Il **percorso alternativo consigliato** è il seguente:

- **per il traffico in direzione nord, si potrà uscire alla stazione di Orte, seguire le indicazioni per Terni ed immettersi sulla E 45 in direzione Perugia, quindi percorrere il raccordo autostradale “Perugia-Bettolle”, con rientro in autostrada alla stazione di Valdichiana;**
- **per il traffico in direzione sud, si potrà uscire alla stazione di Valdichiana, seguire il raccordo “Perugia-Bettolle” in direzione Perugia, quindi percorrere la E45 direzione Terni, con rientro in autostrada alla stazione di Orte.**

Resta comunque **consentito solo l’ingresso ai caselli di Fabro, Chiusi e Valdichiana in direzione nord**, mentre **in direzione sud a quelli di Orvieto, Attigliano e Orte**. Nella mattina del **20 novembre 2022, non è consigliato, in ogni caso, mettersi in viaggio sull’Autostrada del Sole-A1 verso il tratto interessato dalle chiusure.**

È inoltre previsto, a **partire dalle ore 8.00 e fino, presumibilmente, alle ore 11.00, il blocco della circolazione ferroviaria sulla linea alta velocità Roma-Firenze e su quella “lenta” Roma-Chiusi.**

Nello spazio sovrastante le zone interessate dalle operazioni sarà interdetto il traffico aereo, a cura dell’ENAC.

L’operazione di **evacuazione, effettuata a cura del Comune con l’assistenza dei volontari di Protezione Civile e sotto la vigilanza delle Forze di Polizia, che assicureranno l’interdizione dell’accesso alla zona, avrà inizio alle ore 6.00 e dovrà essere completata entro le ore 8.00.**

Al riguardo, è **raccomandata la massima collaborazione della popolazione coinvolta per completare l’evacuazione entro i tempi stabiliti, in modo da consentire il rientro nelle abitazioni nei tempi più rapidi possibili. Il Centro di accoglienza e assistenza alla popolazione** verrà allestito presso il piazzale esterno dello **stadio “Luigi Muzi”** in via della Svolta dove si sta approntando una tensostruttura riscaldata.

Nella zona evacuata **saranno potenziati gli ordinari servizi di controllo del territorio per scongiurare eventuali tentativi di “sciacallaggio” ai danni dei residenti** che si dovranno allontanare.

Trasporto Pubblico Locale: nell’area di evacuazione sarà **sospeso a partire dalle ore 08. L’accesso all’Ospedale per le emergenze verrà garantito attraverso una viabilità alternativa interna.**

Assistenza ai soggetti fragili

Tra le 2400 persone interessate all’area di evacuazione ci sono **soggetti fragili**. Con il team del Distretto Sanitario dell’Usl Umbria 2 è stato effettuato un **censimento delle persone interessate dall’evacuazione** che verrà completato tra giovedì e venerdì.

Si tratta di **20 soggetti, 9** dei quali **saranno trasferiti con i familiari in altre abitazioni** mentre **le restanti 11** saranno distribuite **tra l’Ospedale e le residenze protette del territorio.**

Il loro **spostamento verrà effettuato nella giornata di sabato** con l’ausilio delle **Ambulanze del volontariato sanitario della Regione Umbria.**

Sono **presenti anche soggetti con una fragilità minore** che saranno aiutati a spostarsi con mezzi adeguati e verranno ospitati presso la **“Sala Corsica”** del Centro Sociale di via degli Aceri di Ciconia, dove saranno presenti anche i volontari della Protezione Civile.

Le persone fragili saranno riaccompagnate nelle loro abitazioni dai volontari della Protezione Civile.

Assistenza ai casi Covid

Entro venerdì verrà fatto il punto su quanti sono i “positivi” all’interno dell’area da evacuare. E’ stata pensata una struttura di accoglienza,

Gli asintomatici e le persone con sintomi lievi in *“contumaciale”* saranno ospitati presso gli spogliatoi riscaldati dell’antistadio “Muzi”, dove è presente un’*Area Grigia* attrezzata di infermeria per eventuali necessità sanitarie con il supporto dei medici Uca della Usl.

Altri casi più gravi saranno eventualmente ospitati nella *Zona Grigia* del Pronto Soccorso ospedaliero.

Pianificazione Pronto Soccorso è prevista la **dislocazione delle ambulanze sul territorio sia a servizio del 118 per le emergenze medicalizzate, sia per le altre emergenze minori.**

La **Funzione Associata di Protezione Civile dell’Orvietano** - ha spiegato infine **Gianpaolo Pollini** - sarà attiva con circa **40 volontari provenienti dai vari gruppi comunali del territorio e dalle associazioni che svolgono servizi sanitari.**

Questi volontari saranno impegnati nella chiusura dei “cancelli”, nell’assistenza alla popolazione e per il trasporto dei soggetti fragili. Grazie all’intervento della Regione Umbria saranno inoltre presenti **altri 15 volontari** che giungeranno **da altre realtà umbre.**

Le **operazioni saranno coordinate dal Centro Coordinamento Soccorsi**, costituito dai **rappresentanti di tutti i Comandi, Enti e Uffici interessati e presieduto dal Prefetto**, che si riunirà **nei locali della Protezione civile di Orvieto, a Fontanelle di Bardano, dalle ore 6.00.**